

DA.TE Danza Compañía de danza contemporánea.

FICHA TECNICA

Akari



TELÉFONO

958 550 704 / 605 814 721

MAIL

datedanza@datedanza.es

WEB

www.datedanza.es

**Datos generales y contacto :**

- Espectáculo: Akari.
- Compañía: Da. Te Danza.
- Dirección teatral: Julia Ruiz Carazo.
- Dirección general: Omar Meza.
- Coreografías: Omar Meza y Celia Sako(asistente de coreografía)
- Bailarines: David Barrera e Inés García
- Producción: Laura Campoy.
- Diseño de iluminación: J.C. Tamajón (Tama).
- Escenografía: Valentín Martínez
- Diseño de vestuario y realización: Laura León
- Creación musical: Diego Newman
- Técnico en gira: Ernesto Monza
- Contacto :
 - oficina : 958 550 704 / 605 814 721
 - técnica : 625019638
 - dirección web : www.datedanza.es
datedanza@datedanza.es
 - dirección: C/ Derechos Humanos 9, polig. San Cayetano
18194 Churriana de la Vega (Granada).



1. Personal Técnico para montaje y función :

⤴ Personal Técnico que aporta la compañía :

- 1 técnico de iluminación y sonido.

⤴ Personal técnico que aporta el teatro :

- 1 técnico de iluminación.
- 1 técnico de sonido
- 1 técnico de maquinaria

2. Necesidades específicas del espectáculo :

- ⤴ El espacio de trabajo debe estar limpio para la realización del montaje, se adjunta planos de implantación de escenografía, y de iluminación para la realización del aforo escénico.
- ⤴ Tiempo de montaje del espectáculo 5 horas.
- ⤴ Tiempo de desmontaje 2 horas.
- ⤴ Control de la luz de sala desde mesa de luces.
- ⤴ Se dispondrá de camerinos para 2 bailarines.
- ⤴ Se emplea durante la función un laser, en ningún momento este aparato va dirigido hacia público.
- ⤴ Es necesario atornillar la escenografía al suelo, sino fuera posible serian necesarios 2 pesos.
- ⤴ Esta ficha técnica se concretara individualmente en cada teatro con su jefe técnico, tanto en necesidades propias del montaje como en los horarios del mismo.



4.2 NECESIDADES DE ILUMINACIÓN

Material que aporta el teatro
24 canales de dimmer
3 varas de iluminación electrificadas en el escenario.
15 PC con viseras y porta filtros
6 recortes 25/50 con porta filtros. (dos portagobos tamaño B)
4 PAR64 cp62 y 1 PAR64 cp60 con portafiltros.
4 estructuras de calle de 3 metros de altura.
cableado dmx necesario para distribución de señal por el escenario y llegar hasta el cuarto de los dimmer.
Varios directos de 16 A en el escenario.

Material que aporta la compañía
4 panoramas led con garras.
3 tiras de led blancas. (para escenografía)
24 tiras de led RGB para suelo.
1 foco laser rojo y soporte.
1 bola de led control radiofrecuencia.
1 plafón de suelo control radiofrecuencia.
1 mesa de iluminación de control modelo Chamsys MagicQ PC.
Cableado de dmx para distribución de señal por el escenario de los equipos aportados por la compañía.

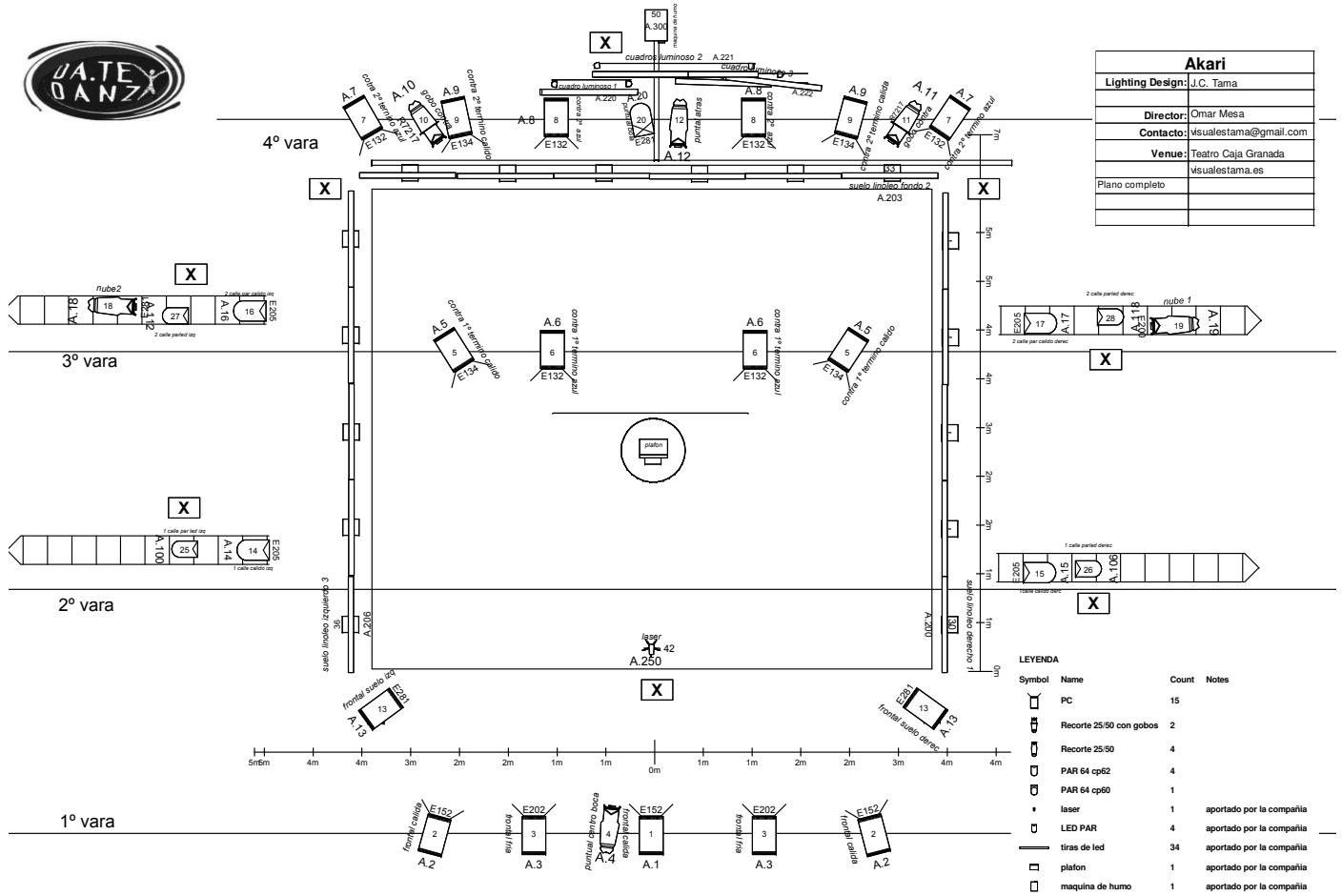


4.3 MAQUINARÍA

Material que aporta el Teatro	
Telón de fondo a 8 m. de la boca	
Dimensiones del espacio escénico	
Ancho	8 m
Fondo	7 m
Alto	6 m
Afore del telar a la alemana.	
Material que aporta la compañía	
Suelo de linóleo para superficie 7 m. de ancho por 6 m. de fondo.	
Toda la escenografía.	

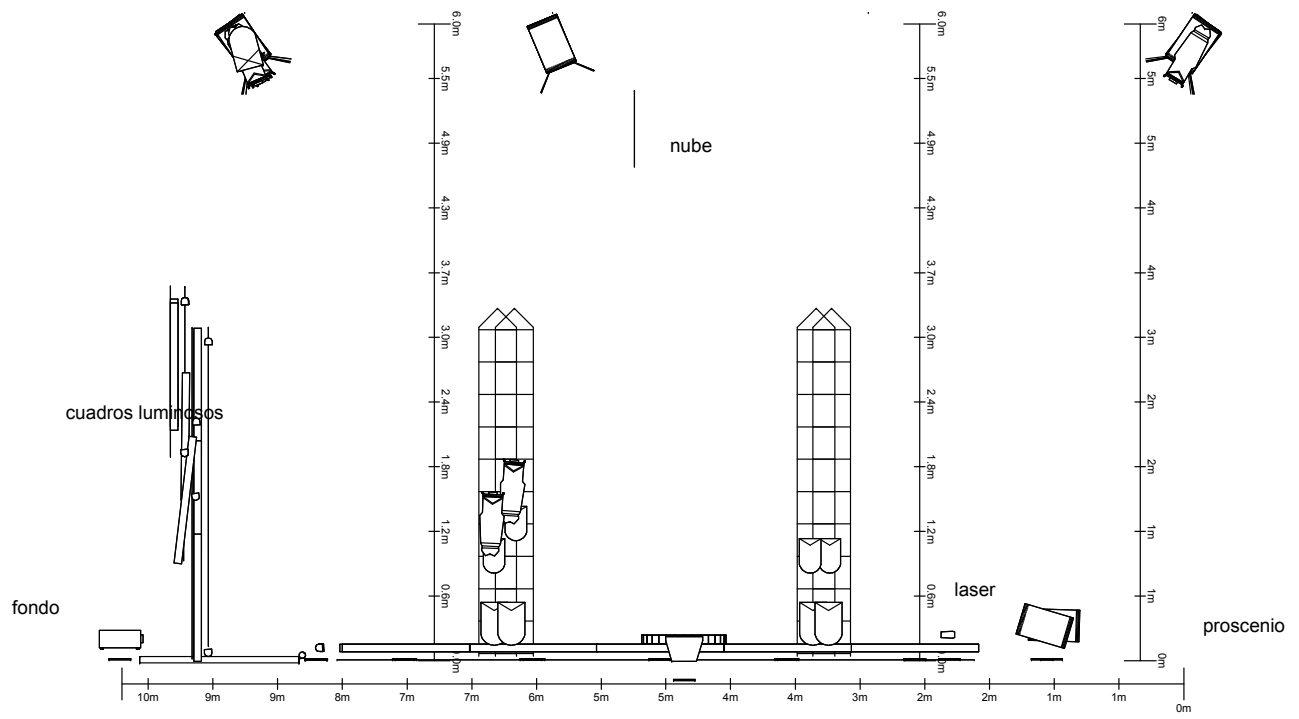
4.4 PLANOS DE IMPLANTACIÓN

PLANO DE IMPLANTACIÓN DE ILUMINACIÓN





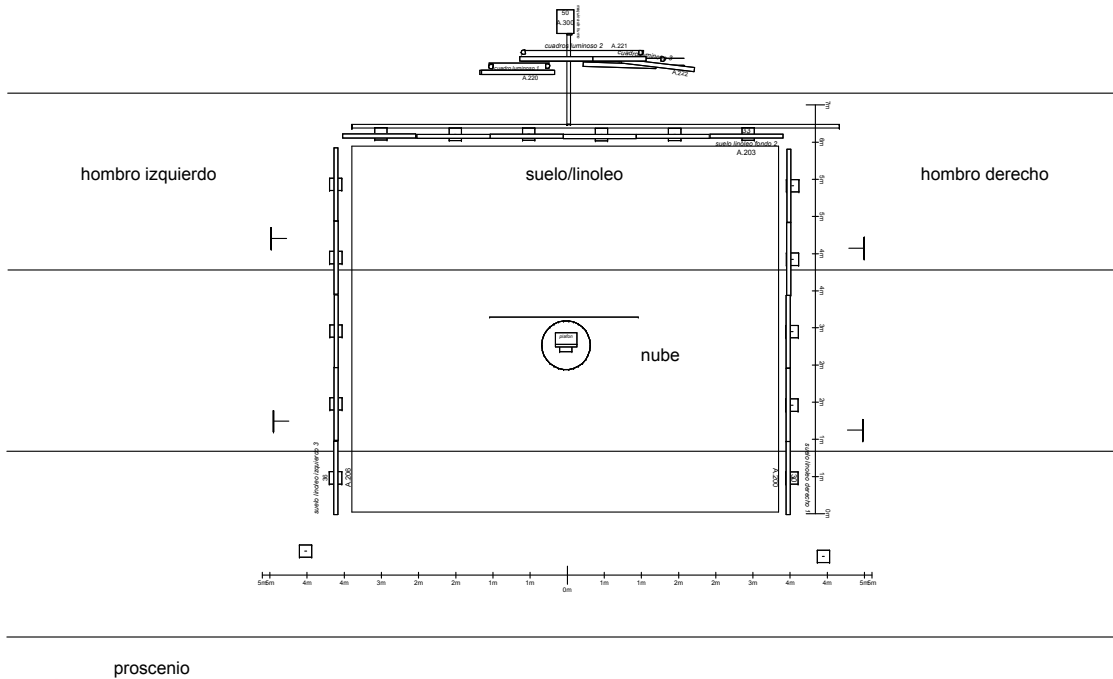
ALZADO DE IMPLANTACIÓN DE ILUMINACIÓN





PLANO DE IMPLANTACIÓN DE MAQUINARIA

Telón de fondo



afore telar alemana



ISOMETRICA IMPLANTACIÓN DE MAQUINARIA

